

## Sur quelques Pselaphides nouveaux de l'Afrique intertropicale

par René Jeannel

(Muséum national d'Histoire naturelle, de Paris).

M. le Dr. H. FRANZ, professeur à l'Institut für Geologie und Bodenkunde, de la Hochschule für Bodenkultur, de Wien, m'a confié l'étude d'une série de Pselaphides qu'il a recueillis au Congo Belge, à l'occasion d'un séjour qu'il a fait dans les laboratoires de l'I. N. E. A. C., à Yangambi, district de Stanleyville, en août et septembre 1954.

Cette série de Pselaphides est peu nombreuse, mais elle renferme des espèces nouvelles fort remarquables en ce qu'elles font connaître des types génériques jusqu'ici inconnus.

Parmi les *Pyxidicerini*, le genre nouveau *Dichozethinus* possède des palpes maxillaires de même type que les *Heptaleptus* et les *Typhloleptus* répandus sur la Dorsale Congolaise. Ses caractères archaïques montrent qu'il doit être tenu pour un survivant dans la grande forêt équatoriale d'une forme primitive de la lignée qui a colonisé les forêts de montagne. Il en est de même pour le genre nouveau *Pseudozibus*, du groupe des *Euplectini*, sous-tribu des *Bibloporellina*, qui nous fait connaître le type ailé et oculé de la lignée du *Typhlokahusia ziboides* Jeann., très curieuse petite espèce endogée et anophtalme de la forêt de montagne du Kahuzi.

Une autre remarquable découverte de M. le Dr. H. FRANZ est celle qu'il a faite à Léopoldville d'un très extraordinaire genre nouveau des *Stilipalpina*, sous-tribu des *Batrisini*, groupe encore fort peu connu. Avec son prothorax évasé en cloche à la base, ce genre *Codonoderus* nov. ajoute un type morphologique bien inattendu dans cette grande tribu des *Batrisini* pourtant déjà si diverse.

Enfin j'ajouterai aux descriptions des Pselaphides recueillis par le Dr. H. FRANZ, celle de deux espèces trouvées par M. S. H. OLSEN, à N'Zérékoré, en Guinée française. Ces deux intéressantes espèces appartiennent au Musée G. FREY, de Munich, et je remercie Mr G. FREY d'avoir bien voulu me les communiquer, car elles

s'ajoutent à la série des Psélaphides de la Guinée française recueillis par M. J. BECHYNE en 1951 (R. JEANNEL, 1953, Rev. fr. d'Ent., XX, p. 3 à 25).

Voici tout d'abord la liste des espèces recueillies.

**1. Bas-Congo: env. de Léopoldville (H. Franz).**

**Faronitae**

*Zethopsinus antennalis*, n. sp., un mâle (N'Djili).

*Dichozethinus Franzi*, n. g. n. sp., une femelle (N'Djili).

**Batrisitae**

*Cliarthrus Saegeri* Jeann., 9 exemplaires (Léopoldville).

*Codonoderus bicolor*, n. g., n. sp., une femelle (Léopoldville).

**Bryaxitae**

*Trissemus Dartevellei* Jeann., 6 exemplaires (Léopoldville).

*Trissemus bomensis* Raffray, un exemplaire (Léopoldville).

**Pselaphitae**

*Camaldus* sp., une femelle (Mossi).

**2. Prov. Orientale, env. de Yangambi (H. Franz).**

**Faronitae**

*Zethopsiola* sp., 2 femelles (Yangambi).

**Euplectitae**

*Chaetorrhopalus bracatus*, n. sp., un mâle (Yangambi).

*Pseudozibus simplicipennis*, n. g., n. sp., mâle et femelle (Yangambi).

*Philiopsis* sp., une femelle (Yangambi).

**Batrisitae**

*Neotrabisus dorsalis* Jeann., 2 femelles (Yangambi).

*Syrbatus (Syrbatidius) laticornis*, n. sp., 6 exemplaires (Yangambi).

*Syrbatus (Syrbatidius) serraticornis*, n. sp., 3 exemplaires (Yangambi).

*Syrbatus* (s. str.) *Franzi*, n. sp., un mâle (Gazi, près Yangambi).

*Eleodimerus calcaratus*, n. sp., 7 exemplaires (Yangambi).

*Eleodimerus angularis* Jeann., 2 exemplaires (Yangambi).

*Eleodimerus leptocerus* Jeann., une femelle (Yangambi).

*Scydelites Franzi*; n. sp., un mâle (Yangambi).

### Bryaxitae

*Ectoparyphodes canaliculatus* Jeann., un exemplaire (Yangambi).

*Paryphantellus trifossus*, n. sp., 7 exemplaires (Yangambi).

*Globosulus cornutus* Jeann., 3 exemplaires (Yangambi).

*Globosulus puncticeps* Jeann., 5 exemplaires (Yangambi).

*Ogmocerus Burgeoni* Jeann., une femelle (Gimbi).

*Reichenbachia (Reichenbachella) Ghesquièrei* Jeann., 3 ex. (Yangambi).

*Acamaldes vagepunctatus* Raffr., 10 femelles (Yangambi).

### Pselaphitae

*Mestogaster gibbicollis* Jeann., un exemplaire (Yangambi).

*Machadous* sp., 2 femelles (Yangambi).

*Cyathigerodes cochlearius* Jeann., 2 exemplaires (Yangambi).

## 3. Guinée française: N'Zérékoré (S. H. Olsen).

### Batrisitae

*Histricoideus Olseni*, n. sp., un mâle (N'Zérékoré).

*Arthromelus Olseni*, n. sp., un mâle (N'Zérékoré).

Subfam. **Faronitae** Jeannel

Trib. **Pyxidicerini** Raffray

Gen. **Zethopsinus** Jeannel

*Zethopsinus* JEANNEL, 1949, Mém. Mus., XXIX, p. 22; type: *major* Raffray. — 1954, Mém. Mus., Zool., VIII, p. 80.

*Zethopsinus antennalis*, n. sp.; type: N'Djili (coll. Franz).

Fig. 1 à 3. — Long. 1,5 mm. Aptère. Testacé rougeâtre foncé. Large et déprimé, l'avant-corps peu fortement ponctué, la pubescence courte. Tête transverse, le lobe frontal en forme de massue courte et transverse, non sillonné, très étranglé à la base; front très court, profondément échancré en arrière, les yeux petits, occupant toute l'extrémité des lobes latéraux du front; museau formé par la partie préantennaire de la tête relativement court, l'épis-

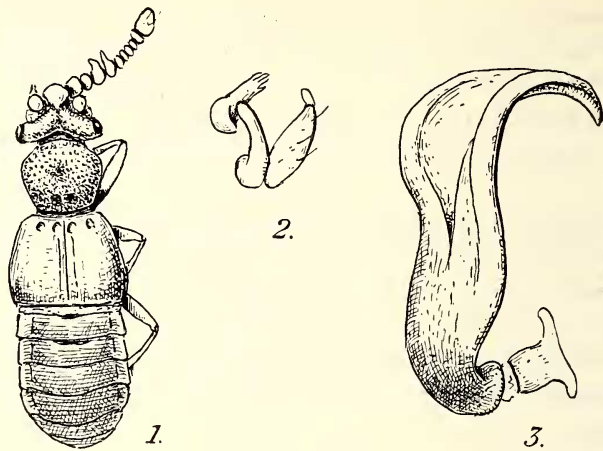


Fig. 1 à 3: *Zethoprinus antennalis*, n. sp., de la forêt de N'Djili.

Fig. 1: Mâle. 35. — Fig. 2: Palpe maxillaire droit. —

Fig. 3: Édéage, face dorsale  $\times 240$ .

tome avec une haute carène lamelleuse médiane. Palpes maxillaires (fig. 2.) semblables à ceux des autres espèces du genre, sauf que l'intermédiaire est plus allongé. Antennes de 10 articles, le scape court et épais, non excavé en dessous, le dernier article relativement petit, sans sillon annulaire. Pronotum un peu transverse, aplani, avec une fossette discale, les bosses latérales saillantes en avant. Elytres lisses, amples. Abdomen large, les tergites peu convexes. Pattes très grêles.

Mâle: Antennes (fig. 1) avec les deux premiers articles du funicule (articles 3 et 4) gros et fortement saillants en avant.

Femelle inconnue.

Édéage (fig. 3) très élargi dans sa partie distale, l'extrémité basale infléchie du côté ventral, la région moyenne aplatie et ensellée, la partie distale élargie s'atténuant en pointe très fortement incurvée du côté ventral. Orifice distal dorsal. Base de l'édéage attachée à une pièce quadrangulaire à bord distal bilobé, pièce qui représente les stylets des autres espèces.

Assez voisin du *Z. caviventris* Raffr. (JEANNEL, 1954, Mém. Mus., Zool., VIII, p. 83, fig. 37—38), présentant comme lui un fort étranglement de la base du lobe frontal. Mais chez l'*antennalis*, il existe des caractères sexuels sur les antennes du mâle, ce qui est très exceptionnel dans le genre *Zethopsinus*, et les palpes sont plus allongés. Quant à l'édéage, il est de même type chez les deux espèces *antennalis* et *caviventris*.

Bas-Congo, forêt de N'Djili, près de Léopoldville, un mâle (H. Franz, VIII, 1954).

Gen. *Dichozethinus*, nov.

Type: *D. Franzi*, n. sp.

Genre très aberrant. L'aspect général évoque celui des petits *Zethopsiola*, mais les antennes n'ont que 8 articles et les palpes maxillaires, avec leur intermédiaire et leur massette pénicillés, rappellent tout à fait ceux des *Heptaleptus* Jeann. (1952, Ann. Mus. Congo Belge, série in 8<sup>o</sup>, Zool., 11, p. 86, fig. 88).

Très petite taille. Court et large, trapu, les téguments lisses, sans ponctuation. Tête à front court et transverse, largement dépassé en avant par la saillie du gros museau constitué par la région préoculaire de la tête. Lobe frontal court, très peu saillant; front sans échancrure occipitale; yeux bien développés. Palpes maxillaires (fig. 6) à intermédiaire ovale, semblable au pédoncule, et massette ovoïde et transverse, son extrémité externe atténuée sur un pénicille; l'intermédiaire porte lui aussi un pénicille qui est oblique, inséré sur le bord externe. Antennes (fig. 5) à scape et pédicelle allongés, le premier article du funicule plus gros et plus long que l'article suivant, comme chez certains *Octozethus*. Dernier article (article 8) très gros, avec un fort sillon annulaire lui donnant la forme d'un gland de chêne.

Mâle inconnu.

Ce genre nouveau se place assurément auprès d'*Heptaleptus* Jeann., dont les espèces peuplent les altitudes basses de la Dorsale congolaise. Mais il diffère nettement d'*Heptaleptus* non seulement par la structure des antennes, mais aussi par sa forme générale plus courte et plus trapue.

*Dichozethinus Franzi*, n. sp.; type:  
N'Djili (coll. H. Franz).

Fig. 4 à 6. — Long. 1 mm. Sans doute ailé. Testacé rougeâtre foncé et luisant, la pubescence rare. Court et trapu, peu convexe, lisse. Tête à front court et transverse, avec une

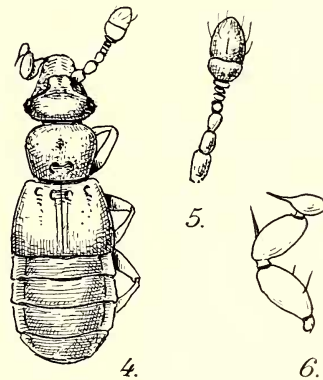


Fig. 4 à 6: *Dichozethinus Franzi*, n. g., n. sp., dn la forêt de N'Djili. Fig. 4: Femelle,  $\times 42$ . — Fig. 5: Antenne droite. — Fig. 6: Palpe maxillaire droit.

dépression transverse à la base du lobe frontal qui est très peu saillant., sans étranglement basal; bord postérieur du front convexe. Museau préantennaire de la tête très saillant, l'épistome faiblement caréné sur la ligne médiane. Antennes à funicule très grêle. Pronotum grand, un peu transverse, les bosses latérales peu saillantes, la base large; disque peu convexe, avec une petite fossette médiane. Elytres amples, courts et peu convexes, la région suturale enfoncée en avant, les fossettes basales bien développées. Abdomen très large, le premier tergite plus court que le deuxième; presque pas de dépression du bord antérieur des tergites. Pattes très grêles.

Bas-Congo: forêt de N'Djili, près de Léopoldville, une femelle (H. Franz, VIII 1954).

Subfam. **Euplectifae** Jeannel

Trib. **Euplectini** Raffray

Gen. **Chaetorrhopalus** Raffray

*Chaetorrhopalus* RAFFRAY, 1887. — JEANNEL, 1952, Ann. Mus. Congo Belge, série in 8<sup>o</sup>, Zool., 11, p. 98.

1. *Chaetorrhopalus bracatus*, n. sp.: type, Yangambi (coll. H. Frey).

Fig. 7. — Long. 0,7 mm. Mâle ailé. Testacé rougeâtre, la pubescence courte et rare. Allongé et convexe, l'arrière-corps étroit, de peu plus large que le pronotum. Tête petite, le lobe frontal court et étroit, bien moins large au sommet que la moitié du front entre les yeux, sa surface excavée et lisse. Yeux grands, bien plus longs que les côtés des tempes; le front très convexe et lisse. Antennes courtes, le scape et le funicule très courts, les articles du funicule serrés et transverses, les 9 et 10 presque deux fois aussi larges que longs et serrés, le 11 subglobuleux et renflé. Pronotum un peu plus large que la tête, presque aussi long que large, sa base large, ses côtés arqués sans sinuosité, le disque hautement convexe et lisse, la fovéole basale arrondie et relativement grande; pas de fossette discalc. De chaque côté de la fovéole basale il

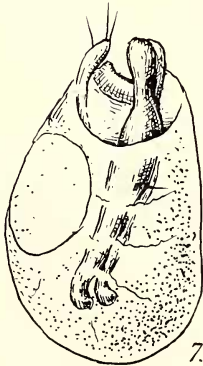


Fig. 7: *Chaetorrhopalus bracatus*, n. sp., de Yangambi: édéage, face dorsale,  $\times 360$ .

existe une vague trace d'un sillon transverse, mais très incomplet. Elytres très allongés, presque deux fois aussi longs que le pronotum; deux grandes fossettes basales. Premier tergite abdominal bien plus grand que le deuxième, un peu élargi en arrière; deux courtes carénules basales à peine distantes du cinquième de la largeur du disque du tergite à sa base.

Pattes avec les fémurs intermédiaires très épais, leur partie distale boursouflée, globuleuse. Fémurs antérieurs et postérieurs normaux. Ce renflement des fémurs intermédiaires est sans doute un caractère sexuel propre au mâle.

Edéage (fig. 7) à capsule basale ovoïde, membraneuse, à orifice distal rétréci, portant un vestige sétifère (3 soies) du style droit. Deux très grosses pièces copulatrices jumelées, terminées par un renflement en massue.

Province Orientale; district de Stanleyville: Yangambi, près d'Isangi, un mâle (H. Franz, VIII 1954).

#### Gen. *Pseudozibus*, nov.

Type: *Ps. simplicipennis*, n. sp.

Genre de la sous-tribu des *Bibloporellina*, venant se placer auprès de *Chaetorhopalus* Raffr. et de *Typhlokahusia* Jeann. (1953, Ann. Mus. Congo Belge, série in 8<sup>o</sup>, Zool., 20, p. 80). Comme chez ces deux genres, le premier tergite abdominal est bien plus long que le deuxième. Le front est uni, sans fossettes ni sillon, et le pronotum et les élytres sont très allongés. La ressemblance avec *Typhlokahusia* est telle qu'on ne peut pas douter que le genre *Pseudozibus*, oculé et ailé, soit de même souche que le *Typhlokahusia ziboides* Jeann., espèce souterraine, anophtalme et aptère, vivant sur le Kahuzi.

Avant-corps étroit, arrière-corps renflé. Lisse et presque glabre. Tête petite, triangulaire, le front uni, sans sillons ni fossettes, sa partie antérieure formant un lobe frontal large et court, ovigal parfaitement lisse. Yeux bien développés; bord postérieur de la tête en bourrelet transverse, sans fossette occipitale. Palpes maxillaires très petits, Antennes grêles. Pronotum allongé, lisse et convexe, sans fossette discale ni fovéole basale, ni sillon transverse. Elytres très amples et bombés, sans fossettes basales ni strie discale, la strie suturale très fine. Abdomen à premier tergite très grand. Pattes assez longues.

Edéage de même type que celui du *Typhlokahusia ziboides* Jeann.

***Pseudozibus simplicipennis*, n. sp.; type: Yangambi (coll. H. Franz).**

Fig. 8 et 9. — Long. 0,9 mm. Ailé. Testacé rougeâtre luisant. Lisse et presque glabre. Tête petite, bien plus courte que le pronotum mais un peu plus large que lui, les yeux bien développés. Antennes fines, le scape et le

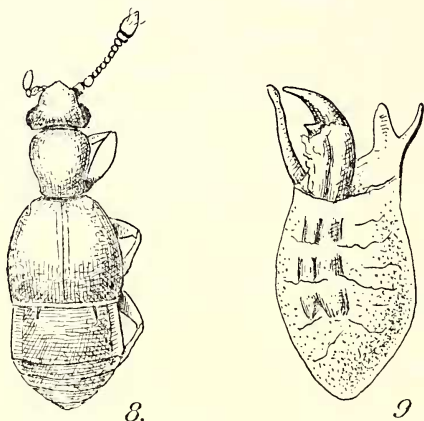


Fig. 8 et 9: *Pseudozibus simplicipennis*, n. g., n. sp., de Yangambi - Fig. 8. Mâle,  $\times 50$ . - Fig. 9. Edéage, face dorsale,  $\times 340$ .

pedicelle courts, les articles 3 à 9 globuleux, le 10 un peu transverse, symétrique sans déformation comparable à celle des *Zibus* et des autres *Trimina*; dernier article ovoïde, peu épais. Pronotum nettement plus long que large, sa partie postérieure rétrécie. Elytres amples et bombés, plus longs que larges, étroits aux épaules qui portent un calus, arrondis latéralement. Premier tergite abdominal un peu élargi en arrière, ses côtés rectilignes.

Mâle. — Yeux plus volumineux (fig. 8); fémurs antérieurs renflés.

Femelle: — Yeux de moitié moins gros que ceux du mâle; fémurs antérieurs non renflés.

Edéage (fig. 9) à capsule basale membraneuse, allongée et elliptique, l'orifice apical largement ouvert. Style gauche lamelleux et bilobé; style droit long et étroit, à sommet mousse et sans soies. Sac interne avec deux pièces copulatrices accolées, l'une d'elle terminée en pointe infléchie.

Cet édéage ressemble à celui du *Typhlokahusia ziboides* Jeann. (1953, l. c., p. 81, fig. 57), présentant comme lui une capsule basale allongée, un style gauche lamelleux, un style droit long et étroit. Mais chez le *T. ziboides* le style gauche n'est pas bilobé et le style droit porte deux soies. D'autre part ses pièces copulatrices, à terminaison denticulée, sont très différentes.

Province Orientale, district de Stanleyville: Yangambi, près d'Isangi, mâle et femelle (H. Franz, VIII, 1954).



Subfam. **Batrisitae** JeannelTrib. **Batrisini** RaffrayGen. **Neotrabisus** Jeannel

*Neotrabisus* JEANNEL, 1949, Rev. fr. d'Ent., XVI, p. 115. — 1953, Ann. Mus. Congo Belge, série in 8<sup>o</sup>, Zool. 20, p. 184.

*Neotrabisus dorsalis* JEANNEL, 1950, Ann. Mus. Congo Belge, série in 8<sup>o</sup>, Zool., 2. p. 269; type : Zinti.

Province orientale, district de Stanleyville : Yangambi, deux femelles (H. Franz, VIII—IX 1954).

L'espèce a été décrite sur une femelle prise à la lumière à Zinti, district du Mayembe, dans le Bas-Congo (A. Collart, VII 1926). Les deux femelles de Yangambi ne diffèrent du type que par leur taille un peu plus grande : 2,5 mm. au lieu de 2,2 mm.

Gen. **Codonoderus**, nov.

Type : *C. bicolor*, n. sp.

Genre de la sous-tribu des *Stilipalpina* Jeann. (1954, Ann. Mus. Congo Belge, série in 8<sup>o</sup>, Zool., 33, p. 118), très remarquable par ses caractères morphologiques qui s'écartent de ceux des quelques autres genres connus de cette sous-tribu. On retrouve cependant chez ce genre les caractères particuliers suivants :

Massette palpaire portée sur un très fin pédoncule. Antennes moniliformes, à massue peu tranchée, les articles en forme de perles plates, bien déliées. Pronotum sans sillons latéraux. Tergites abdominaux non rebordés. Un seul ongle et une soie paronquale. A ces caractères il faut ajouter que les hanches postérieures sont relativement très rapprochées, les cavités coxales étant séparées par une apophyse métasternale très étroite.

Ces caractères sont communs aux genres *Stilipalpus* Jeann., *Pelulea* Jeann. et *Peluleotes* Jeann., ainsi qu'au nouveau genre *Codonoderus*. Mais celui-ci se distingue par les caractères suivants.

Tête déliée, courte, à lobe frontal court et très excavé chez la femelle, les yeux reportés en avant. Antennes très épaisses. Pronotum de forme tout à fait insolite, un peu en forme de cloche, avec son bord basal très largement évasé, mais fortement déprimé latéralement; pas trace de fovéole basale ni de fossette discale. Elytres amples, très aplanis sur le disque, avec trois fossettes basales. Pas de strie discale. Pattes très robustes, les tibias fortement dilatés dans leur partie moyenne.

Le mâle est malheureusement inconnu.

*Codonoderus bicolor*, n. sp.; type: Léopoldville (coll. H. Franz).

Fig. 10. — Long. 1,4 mm. Testacé pâle avec les élytres d'un brun luisant, la pubescence assez longue surtout sur l'abdomen. Robuste, les antennes et les pattes épaisses. Tête bien déliée, le lobe frontal court et largement excavé, les yeux saillants, reportés

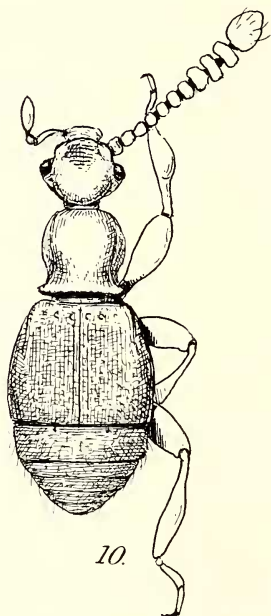


Fig. 10. *Codonoderus bicolor*, n. g., n. sp., femelle, de Léopoldville,  $\times 60$ .

très en avant par la longueur des tempes, la partie postérieure du front bombée et saillante en arrière, formant un peu chez la femelle une bosse occipitale comparable à celle du mâle de *Pelulea cucullata* Jeann., de la forêt de l'Epulu (1956, Ann. Mus. Congo Belge, série in 8<sup>o</sup>, Zool., sous presse). Antennes très épaissies au sommet, le scape très court, denté comme chez tous les *Batrini*, le pédicelle court, les articles du funicule peu à peu épaissis et déliés, les 8, 9 et 10 en forme de très grosses perles plates, bien déliés. Pronotum un peu plus long que large, très haut, ses côtés largement déprimés, la partie basale évasée en cloche. Elytres amples, aplatis sur le disque qui est parfaitement uni; angles huméraux saillants; les trois fossettes basales à l'état de vestiges. Premier tergite abdominal plus long que le deuxième, muni de deux carénules très courtes. Pattes très épaisses.

Mâle inconnu.

Bas-Congo: Léopoldville, une femelle (H. Franz, VIII 1954).

#### Gen. *Histicroidius* Jeannel

*Histicroidius* JEANNEL, 1952, Ann. Mus. Congo Belge, série in 8<sup>o</sup>, Zool., 11, p. 210; type: *Leleupi* Jeannel.

*Histicroidius Olseni*, n. sp.; type: N'Zérékoré (Mus. G. Frey).

Fig. 11. — Long. 2,5 mm. Ailé. Brun rougeâtre foncé luisant, la pubescence formée de soies dorsées nombreuses sur les côtés et l'apex des élytres. Epais, trapu, très voisin de l'*H. Leleupi* Jeannel (1952, l. c., p. 211, fig. 244) des environs d'Uvira, en différant

toutefois par son pronotum plus large, un peu transverse, moins rétréci à la base, avec le sillon longitudinal du disque bien moins marqué, réduit à un très fin canalicule superficiel.

Edéage (fig. 11) constitué par une capsule sphérique. L'orifice basal, vaguement triangulaire s'ouvre à la face ventrale; l'orifice apical empiète largement sur la face dorsale entre deux apophyses mouses, dont la gauche est la plus saillante. Sac interne membraneux.

L'édéage de l'*H. Leleupi* était inconnu. Sans doute présentera-t-il les mêmes caractères. Il semble que le genre *Histricoidius* déjà très aberrant par l'habitus des espèces, s'écarte aussi des autres *Batrini* à trois fossettes élytrales par un type très particulier d'édéage.

Guinée française: N'Zérékoré, un mâle (S. H. Olsen, IV 1951).

#### Gen. *Syrbatus* Reitter

*Syrbatus* REITTER, 1881. — JEANNEL, 1952, Ann. Mus. Congo Belge, série in 8<sup>o</sup>, Zool., 11, p. 212. — 1953, l. c., 20, p. 208.

*Syrbatus* (*Syrbatidius*) *laticornis*, n. sp.; type: Yangambi (coll. H. Franz).

Fig. 12 à 13. — Long. 1,8 mm. Testacé rougeâtre, la pubescence longue mais rare. Allongé, délié. Tête médiocre, courte, les tubercules antennaires peu saillants, ponctués, les yeux saillants, aussi longs que les tempes qui sont effacées, obliques et peu convexes. Pronotum aussi long que large, très rétréci à la base, les bosses latérales arrondies, les côtés sans sinuosité postérieure, le disque très convexe; non caréné. Elytres très bombés, sans fossettes basales.

Mâle ailé, ses élytres à épaules accusées quoique peu saillantes, les yeux un peu plus grands. Antennes (fig. 12) épaisses, le scape et le pédicelle courts, l'article 3 allongé, le 4 étroit, les articles suivants, du 5 au 7 croissant peu à peu d'épaisseur, les 8 à 10 épais, un peu transverses, le 11 oblong, très atténué au sommet.

Femelle aptère, ses élytres à épaules effacées. Yeux un peu plus petits. Antennes simples, les articles 3 à 7 grêles, un peu plus

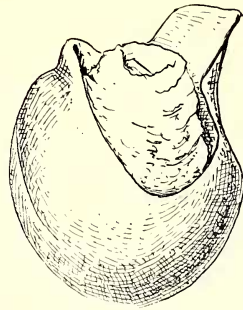
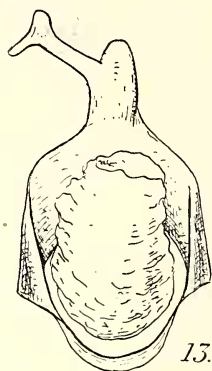


Fig. 11. *Histricoidius Olseni*, n. sp., de N'Zérékoré: édéage, face dorsale,  $\times 160$ .

longs que larges, le 8 et le 9 globuleux, le 9 un peu plus gros que le 8, le 10 un peu transverse, le 11 oblong et atténué au sommet.



12.



13.

Fig. 12 et 13: *Syrbatus (Syrbatidius) laticornis*, n. sp., de Yangambi: antenne droite du mâle et édéage, face dorsale ( $\times 180$ )

Edéage (fig. 13) très différent de celui des autres *Syrbatidius* (1953, l. c., 20, p. 210, fig. 184 à 188) en ce qu'il ne présente qu'une apophyse distale, insérée sur la ligne médiane. Cette apophyse émet une branche oblique à droite, branche qui est bilobée à l'extrémité.

Ce *Syrbatidius* est très différent de ses congénères, tant par la structure des antennes du mâle que par celle de l'édéage. Il doit représenter un groupe d'espèces spécial, s'ajoutant aux deux groupes du *Collarti* et du *bigraniger* dont les caractères sexuels mâles

sont localisés sur deux articles seulement du funicule antennaire.

Province orientale, district de Stanleyville: Yangambi, 6 exemplaires (H. Franz, IX 1954).

*Syrbatus (Syrbatidius) serraticornis*, n. sp.; type: Yangambi (coll. H. Franz).

Fig. 14 et 15. — Long. 1,8 mm. Testacé brunâtre foncé luisant, la pubescence longue mais peu dense, comme chez le précédent. Allongé et délié, l'arrière-corps renflé. Tête médiocre, les tubercules antennaires peu saillants et ponctués, les yeux aussi longs que les tempes, celles-ci moins effacées, plus convexes que chez l'espèce précédente. Pronotum un peu plus long que large, ses côtés longuement sinués en arrière, la base peu rétrécie; disque très convexe, vaguement caréné sur la ligne médiane en avant. Elytres très bombés, sans fossettes basales.

Mâle ailé, à angles huméraux des élytres à peine accusés. Antennes (fig. 14) épaisses, le scape et le pédicelle extrêmement courts, l'article 3 lui aussi très court, simple; tous les articles suivants, du 4 au 10 avec une tubérosité accentuée de la face antérieure. L'article 4 petit, le 5 très gros, les suivants moins gros que le 5. Pas d'organes sensoriels sur l'article 5.

Femelle aptère, à angles huméraux tout à fait effacés. Antennes simples, grêles, les articles 3 à 8 tous nettement plus longs que larges, les 9 et 10 peu renflés, subglobuleux.

Edéage (fig. 15) avec deux apophyses distales qui s'entrecroisent. La gauche, en forme de couteau, oblique vers la droite, recouvre l'extrémité de l'apophyse droite.

Comparé aux autres *Syrbatidius* connus, le *serraticornis* est assez différent. Il s'écarte tout à fait des espèces du groupe de *Collarti* (1953, l. c., 20, p. 210) d'abord par la structure de son édéage, puis par le fait que l'article 4 des antennes du mâle n'est pas épaissi. Par contre la structure de son édéage a quelque analogie avec celui du *bigraniger* et on peut remarquer que chez les espèces du groupe *bigraniger*, chez le *nodicornis* Jeann. de l'Angola, comme chez le *bigraniger* Jeann. du Mont Hoyo, c'est aussi l'article 5 des antennes du mâle et non le 4 qui est le premier épaissi.

Aussi peut-on provisoirement ranger ce *Syrbatidius serraticornis* dans le groupe du *bigraniger*.

Province orientale, District de Stanleyville: Yangambi, un mâle et deux femelles (H. Franz, IX 1954).

*Syrbatus* (s. str.) *Franzi*, n. sp.; type: Gazi (coll. H. Franz).

*Syrbatus* (s. str.) *Franzi*, n. sp.; type: Gazi (coll. H. Franz).

Fig. 16 et 17. — Long. 2,5 mm. Mâle paraissant ailé. Testacé rougeâtre sombre, la pubescence assez fournie. Robuste. Tête du mâle grande, peu transverse (fig. 16) avec le front profondément creusé par une vaste fosse intéressant le lobe frontal, le vertex et le bord occipital du front; une arête tranchante se dresse au milieu de l'excavation dont le fond est une succession de dépressions lisses. Latéralement, l'excavation est bordée par une haute tubérosité préoculaire, nettement ponctuée, et par une saillie anguleuse postoculaire. Yeux très grands. Antennes peu longues, grêles, les

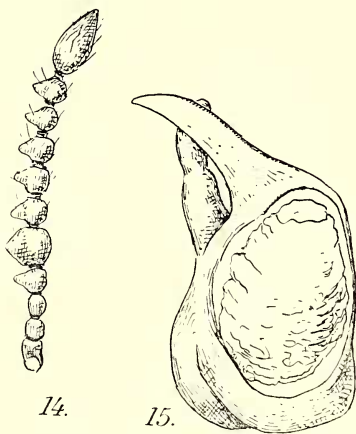


Fig. 14 et 15: *Syrbatus* (*Syrbatidius*) *serraticornis*, n. sp., de Yangambi; antenne droite du mâle et édéage, face dorsale ( $\times 180$ ).

articles 3 à 7 nettement plus longs que larges, le 8 moins allongé, les 9 et 10 subglobuleux. Pronotum aussi long que large, ses bosses latérales saillantes, le disque hautement convexe, non caréné. Elytres convexes, mais peu bombés, à peu près aussi longs que larges, les angles huméraux accusés chez le mâle, les trois fossettes basales présentes. Abdomen très atténué. Pattes longues et robustes.

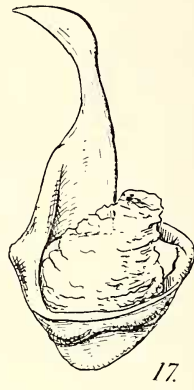
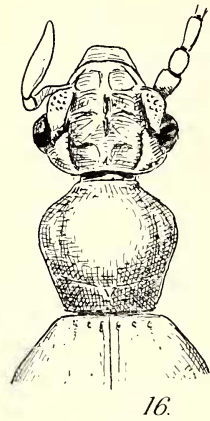


Fig. 16 et 17: *Syrbatus* (s. str.) *Franzi*, n. sp., de Gazi.  
Fig. 16. Avant-corps du mâle. - Fig. 17. Édéage, face dorsale,  $\times 120$ .

Femelle inconnue.

Édéage (fig. 17) constitué par une capsule basale courte, en forme de collier largement ouvert, avec une grande apophyse distale, unique, prolongeant le bord droit. Amincie dans sa moitié distale, l'apophyse se termine par une lame incurvée du côté droit.

Par sa grande taille ainsi que par la structure de son édéage, ce *Syrbatus* se rapproche du *S. temporalis* Jeann. de la forêt équatoriale du Kivu (1954, Ann. Mus. Congo Belge, Zool., 33, p. 126, fig. 115-116). Il doit donc prendre place comme lui dans le groupe du *mashona*. Les bourrelets latéraux de l'excavation frontale du mâle des *S. temporalis* et *S. Franzi* n'ont d'équivalent chez aucune autre espèce.

Province orientale, District de Stanleyville : Gazi, près de Yangambi, un seul mâle (H. Franz, VIII 1954).

#### Gen. *Eleodimerus* Jeannel

*Eleodimerus* JEANNEL, 1949, Mém. Mus., XXIX, p. 146. — 1954, Misc. Zool. H. Schouteden, p. 402.

*Eleodimerus calcaratus*, n. sp.; type: Yangambi (coll. H. Franz).

Fig. 18 et 19. — Long. 1,2 à 1,3 mm. Mâle ailé, femelle aptère.

Testacé rougeâtre sombre, la pubescence longue et clairsemée. Robuste, peu allongé. Tête à lobe frontal plan et ponctué, assez large, les yeux bien plus longs que les tempes qui sont effacées. Antennes courtes et robustes, les articles 3 à 7 de peu plus longs que larges, le 8 et 9 globuleux, le 10 aussi long que large. Pronotum aussi long que large, globuleux, rétréci à la base, les côtés faiblement sinués en arrière; disque un peu caréné en avant. Elytres courts et convexes, les angles huméraux bien accusés chez le mâle, effacés chez la femelle.

Fémurs postérieurs des mâles (fig. 19) non renflés, mais avec une longue fosse externe; la crête dorsale crénelée mais non dentée, le lobe ventral de la fosse externe avec une dent perpendiculaire saillante vers le tiers distal de la longueur du fémur.

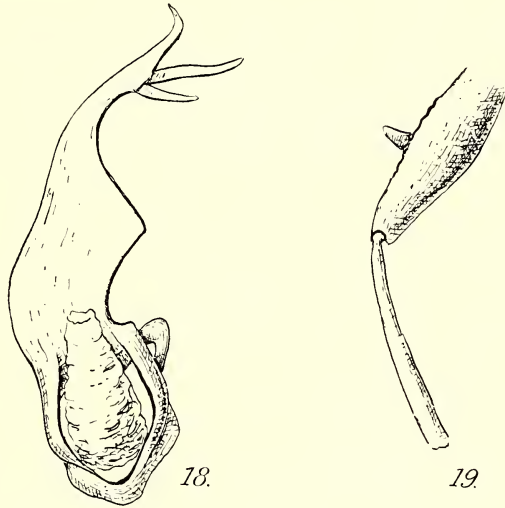


Fig. 18 et 19: *Eleodimerus calcaratus*, n. sp., de Yangambi. - Fig. 18. Edéage, face dorsale,  $\times 180$ .  
Fig. 19. Fémur postérieur gauche du mâle.

Edéage (fig. 18) à lame distale très grande, aplatie et élargie dans sa partie proximale, amincie dans la partie distale qui s'infléchit à gauche et se termine par un petit bec recourbé à droite; deux apophyses styloïdes préapicales sur le bord gauche.

Espèce très tranchée. Il semble néanmoins qu'il faille la placer dans le groupe du *longulus* (1954, l. c., p. 404 et 407). En effet chez cet *Eleodimerus* le pronotum est caréné, la crête dorsale du fémur postérieur mâle n'est pas dentée, l'édéage a une lame distale longue et sinueuse, munie d'apophyse d'un seul côté.

Le groupe de *longulus* était constitué par deux espèces des forêts de transition de la Dorsale congolaise: *longulus* Jeann. du Mont Hoyu, *obtusifemur* Jeann. de la Dorsale de Lubero.

Province orientale, district de Stanleyville : Yangambi, 2 mâles et 2 femelles (H. Franz, IX 1954).

### Gen. *Scydelites* Jeannel

*Scydelites* JEANNEL, 1951, Ann. Mus. Congo Belge, série in 8°, Zool., 10, p. 75.

*Scydelites* *Franzi*, n. sp.; type : Yangambi (coll. H. Franz).

Fig. 20. — Long. 2 mm. Brun rougeâtre luisant, la pubescence rare. Robuste. Tête petite, un peu transverse, avec les tubercules antennaires assez saillants, le lobe frontal excavé et lisse, son bord antérieur anguleux. Yeux très grands, les tempes effacées. Antennes assez grêles, tous les articles plus longs que larges. Pronotum à peu près aussi large que long, également rétréci en avant et en arrière, les bosses latérales arrondies, saillantes, la plus grande largeur un peu avant le milieu; sillon médian du disque peu profond. Elytres amples, les angles huméraux très saillants chez le mâle.

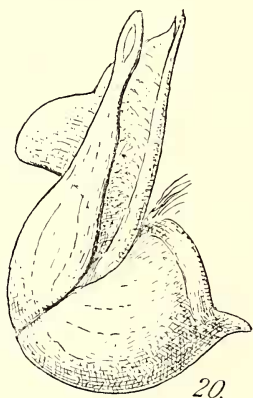


Fig. 20; *Scydelites* *Franzi*, n. sp., de Yangambi: édéage, face dorsale,  $\times 180$ .

Premier tergite abdominal du mâle avec une forte dent latérale de chaque côté, cette dent très large à la base qui occupe presque tout le côté du tergite, son sommet très arrondi.

Edéage (fig. 20) remarquable par la large dilatation en drapeau de la lame distale. La pièce mobile, rectiligne, large à la base, atténuée dans sa partie distale repose sur le drapeau de la lame distale; son orifice distal est petit. Pas d'apophyses sur la pièce mobile.

Bien différent des autres *Scydelites* par la largeur des dents latérales du premier tergite et par la large dilatation en drapeau de la lame distale de l'édéage.

Province orientale, district de Stanleyville : Yangambi, un seul mâle (H. Franz, IX 1954).

### Gen. *Arthromelus* Jeannel

*Arthromelus* JEANNEL, 1949, Mém. Mus. XXIX, p. 149. — 1951, Rev. fr. d'Ent., XVIII, p. 50.



**Arthromelus** (s. str.) **Olseni**, n. sp.; type: N'Zérékoré (Mus. G. Frey).

Fig. 21 et 22. — Long. 2,4 mm. Ailé. Brunâtre luisant. Allongé et grêle, les membres très longs. Tête médiocre, le lobe frontal absolument lisse, très excavé, sans bourrelet antérieur transverse, les tubercules antennaires très relevés et lisses. Antennes longues, tous les articles plus longs que larges, l'article 5 une fois et demie aussi long que large. Pronotum petit, aussi long que large, très rétréci à la base, ses bosses latérales arrondies, la plus grande largeur vers le milieu; sillon médian profond. Elytres aussi longs

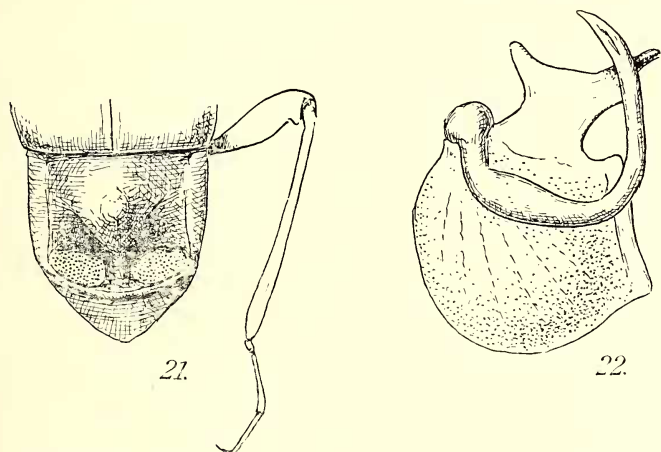


Fig. 21 et 22. *Arthromelus* (s. str.) *Olseni*, n. sp., de N'Zérékoré.  
Fig. 21. Arrière-corps du mâle. - Fig. 22. Édéage, face dorsale,  $\times 120$ .

que larges, les angles huméraux saillants. Abdomen étroit, parallèle. Pattes longues et grêles, les tibias postérieurs grêles et droits chez le mâle.

Premier tergite abdominal du mâle (fig. 21) presque aussi long que large, à côtés parallèles. La moitié antérieure est soulevée en une sorte de corne médiane mousse, après laquelle s'enfoncent deux vastes excavations dont les rebords postérieurs sont occupés par deux plages ponctuées planes, ovales et transverses.

Édéage (fig. 22) à pièce mobile longue et très incurvée; lame distale très large, à bec court et noir, l'apophyse dorsale étroite.

Espèce facile à reconnaître à l'absence de toute ponctuation sur sa tête ainsi qu'à sa forme très grêle et ses membres longs. Les caractères sexuels des mâles sont très particuliers.

Guinée française : N'Zérékoré, un mâle (S. H. Olsen, IV 1951).

Subfam. **Bryaxitae** JeannelTrib. **Proterini** JeannelGen. **Paryphantellus** Jeannel

*Paryphantellus* JEANNEL, 1951, Publ. cult. no 9, Lisboa, p. 50. — 1953, Ann. Mus. Congo belge, série in-8<sup>o</sup>, Zool., 20, p. 140.

*Paryphantellus trifossus*, n. sp.; type: Yangambi (coll. H. Frauz).

Fig. 23 et 24. — Long. 0,8 mm. Ailé. Testacé rougeâtre peu luisant, la pubescence courte et rare. Court et trapu, l'avant-corps densément ponctué. Tête volumineuse, large, le lobe frontal grand

et quadrangulaire, son bord antérieur transverse, ses côtés sans incisure. Antennes courtes, les articles du funicule subglobuleux. Pronotum transverse, ses bosses latérales saillantes et carrément tronquées en arrière; disque peu convexe, les sillons latéraux bien marqués, la fovéole basale peu profonde. Elytres amples, à épaules saillantes dans les deux sexes, la saillie des épaules carénulée; surface vaguement ponctué. Abdomen court et atténué.

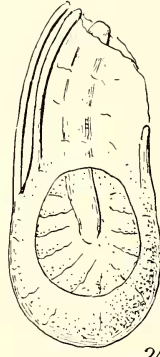
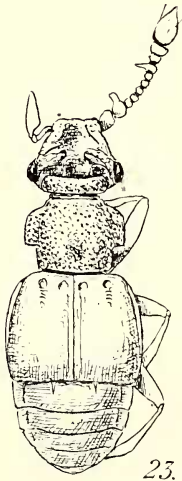


Fig. 23 et 24. *Paryphantellus trifossus*, n. sp., de Yangambi. - Fig. 23. Mâle,  $\times 60$ . - Fig. 24. Edéage, face dorsale,  $\times 360$ .

Mâle. - Yeux grands (fig. 23). Lobe frontal large et très saillant, creusé d'une vaste excavation à fond lisse. Entre les yeux, le front présente trois excavations lisses, la médiane plus grande que les latérales, toutes trois bordées en arrière par la saillie tranchante d'un haut bourrelet occipital densément ponctué.

Femelle. — Yeux plus petits. Lobe frontal moins développé, ponctué sur son bord antérieur, mais excavé et lisse à la base. Front largement convexe et densément ponctué.

Edéage (fig. 24) bien différent de celui des espèces de la Dorsale congolaise (1953, l. c., p. 141, fig. 117—118) par l'atrophie du style droit. Ce style, épais et lobé au sommet qui porte une grande soie chez les *Paryphantellus* de la Dorsale, est réduit à une simple tige chez le *trijossus*. La capsule, d'autre part, est allongée et le sac interne renferme une pièce copulatrice unique et peu chitinisée à la place des chaînes de dents des autres espèces.

Province orientale, district de Stanleyville : Yangambi, 7 exemplaires (H. Franz, IX 1954).